

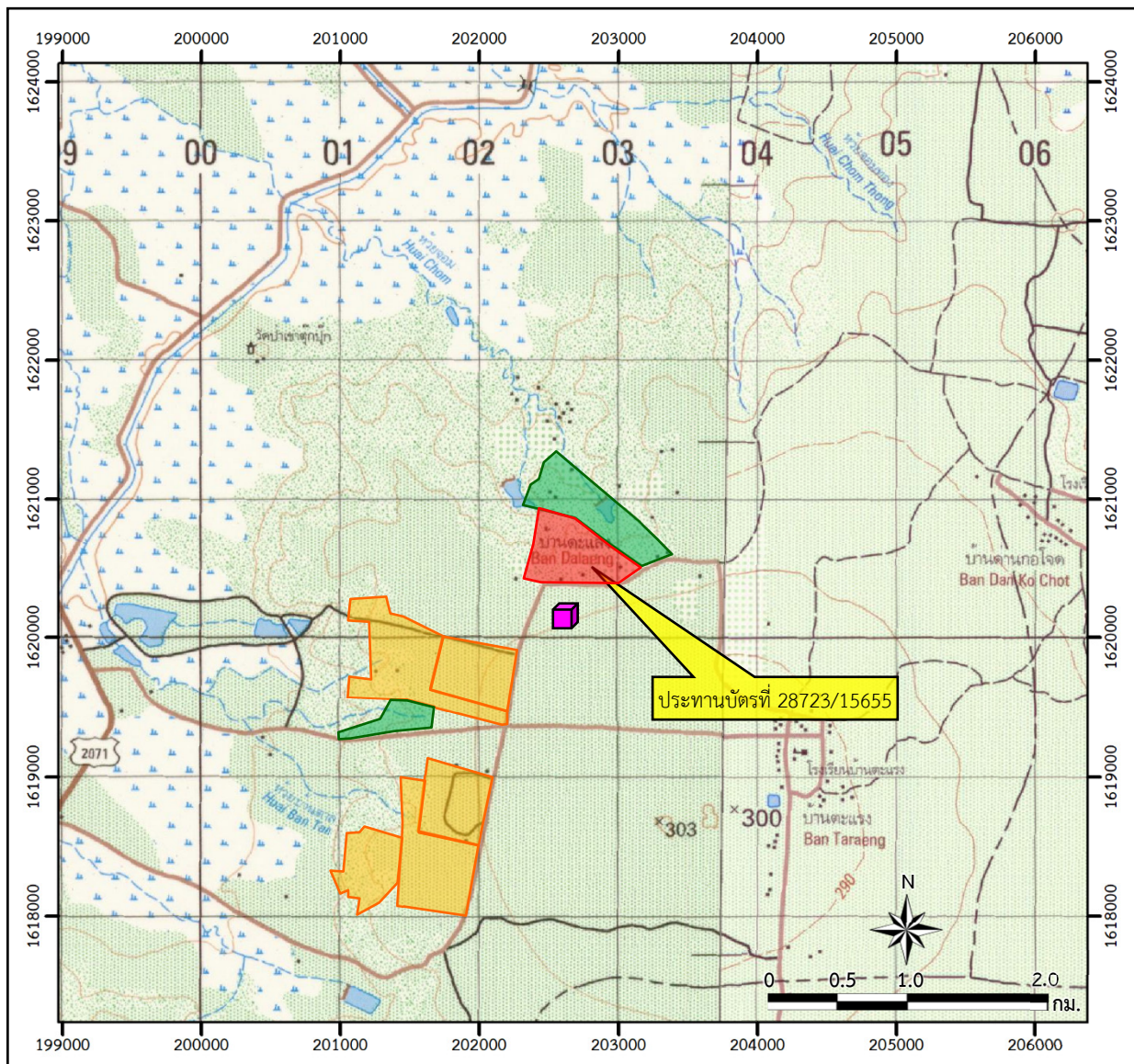
1.1 ความเป็นมาของการจัดทำรายงาน

นายประเสริฐ ศรีศิริรัตน์ ได้เสนอรายงานการประเมินผลกระทบสิ่งแวดล้อม (เดิมเรียกรายงานการวิเคราะห์ผลกระทบสิ่งแวดล้อม) โครงการทำเหมืองแร่หินอุตสาหกรรมชนิดหินบะซอลต์ (เพื่ออุตสาหกรรมก่อสร้าง) ของนายประเสริฐ ศรีศิริรัตน์ คำขอประทานบัตรที่ 21/2540 ตั้งอยู่ที่ตำบลท่าเยี่ยม อำเภอโขงเจียม จังหวัดนครราชสีมา (รูปที่ 1.1-1) โดยในการประชุมครั้งที่ 19/2543 เมื่อวันที่ 6 พฤศจิกายน 2543 คณะกรรมการผู้ชำนาญการพิจารณารายงานการวิเคราะห์ผลกระทบสิ่งแวดล้อมด้านโครงการเหมืองแร่ โครงการสำรวจและหรือผลิตปิโตรเลียม มีมติเห็นชอบกับรายงานดังกล่าว ต่อมาคำขอประทานบัตรดังกล่าวได้รับอนุญาตเป็นประทานบัตรที่ 28723/15655 มีอายุ 11 ปี ตั้งแต่วันที่ 9 กรกฎาคม 2547 ถึงวันที่ 8 กรกฎาคม 2558 เมื่อสิ้นอายุประทานบัตร โครงการได้ยื่นคำขอต่ออายุประทานบัตรที่ 2/2557 จากกรมอุตสาหกรรมพื้นฐานและการเหมืองแร่ และได้รับอนุญาตให้ต่ออายุประทานบัตร 28723/15655 เพิ่มอีก 14 ปี รวมอายุประทานบัตร 25 ปี ตั้งแต่วันที่ 9 กรกฎาคม 2547 ถึงวันที่ 8 กรกฎาคม 2572 (เอกสารแนบ 1) โดยโครงการจะต้องปฏิบัติตามมาตรการป้องกันและแก้ไขผลกระทบสิ่งแวดล้อมและมาตรการติดตามตรวจสอบผลกระทบสิ่งแวดล้อม ตามหนังสือที่ อก 0508/1041 ลงวันที่ 4 มีนาคม 2559 ที่กรมอุตสาหกรรมพื้นฐานและการเหมืองแร่กำหนด (เอกสารแนบ 2)

นายประเสริฐ ศรีศิริรัตน์ จึงมอบหมายให้บริษัท เอ บี อี เอ็น เอ็นจิเนียริง คอนซัลแตนท์ จำกัด ดำเนินการจัดทำรายงานผลการปฏิบัติตามมาตรการป้องกันและแก้ไขผลกระทบสิ่งแวดล้อม และมาตรการติดตามตรวจสอบผลกระทบสิ่งแวดล้อม เพื่อเสนอหน่วยงานที่เกี่ยวข้อง

1.2 รายละเอียดของโครงการโดยสังเขป

- ชื่อโครงการ โครงการทำเหมืองชนิดแร่หินอุตสาหกรรมชนิดหินบะซอลต์ (เพื่ออุตสาหกรรมก่อสร้าง) ของนายประเสริฐ ศรีศิริรัตน์
ประทานบัตรที่ 28723/15655
- สถานที่ตั้ง ตำบลท่าเยี่ยม อำเภอโขงเจียม จังหวัดนครราชสีมา
- ขนาดพื้นที่โครงการ 167-2-21 ไร่
- ชื่อเจ้าของโครงการ นายประเสริฐ ศรีศิริรัตน์
- สถานที่ติดต่อ เลขที่ 271 หมู่ 13 ตำบลโขงเจียม อำเภอโขงเจียม จังหวัดนครราชสีมา 30190
- จัดทำโดย บริษัท เอ บี อี เอ็น เอ็นจิเนียริง คอนซัลแตนท์ จำกัด
- โครงการผ่านการพิจารณาของคณะกรรมการผู้ชำนาญการ เมื่อวันที่ 6 พฤศจิกายน 2543
- โครงการได้รับอนุญาตประทานบัตรตั้งแต่วันที่ 9 กรกฎาคม 2547 ถึงวันที่ 8 กรกฎาคม 2572
รวมอายุประทานบัตร 25 ปี
- โครงการได้นำเสนอรายงานผลการปฏิบัติตามมาตรการฯ ครึ่งล่าสุดเมื่อวันที่ 30 มกราคม 2566

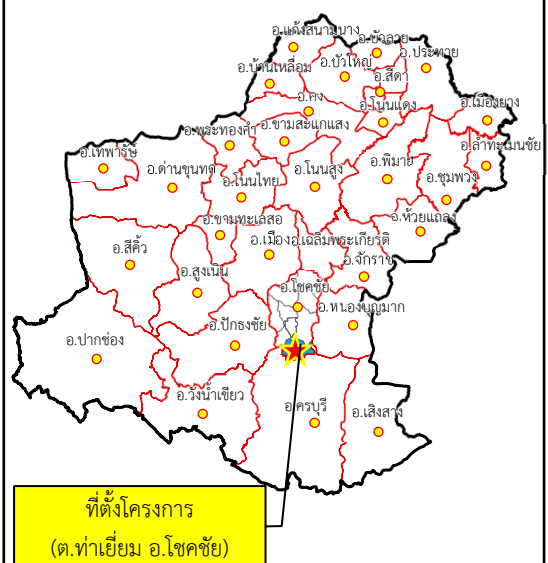


สัญลักษณ์ :

- พื้นที่โครงการ
(ประทานบัตรที่ 28723/15655)
- พื้นที่ประทานบัตรใกล้เคียง
- พื้นที่คำขอประทานบัตรใกล้เคียง
- โรงโมหินของโครงการ

ที่มา : กรมแผนที่ทหาร (2543) และข้อมูลสารสนเทศภูมิศาสตร์ของ
กรมอุตสาหกรรมพื้นฐานและการเหมืองแร่ (พฤษภาคม 2566)

แผนที่จังหวัดนครราชสีมา



รูปที่ 1.1-1

ที่ตั้งและสภาพภูมิประเทศบริเวณพื้นที่โครงการ

1.3 รายละเอียดของโครงการ

1.3.1 ลักษณะ/ประเภทโครงการ

การเปิดทำเหมืองของโครงการเป็นการทำเหมืองโดยวิธีเหมืองหาบ เพื่อผลิตแร่หินอุตสาหกรรมชนิด หินบะซอลต์ เพื่ออุตสาหกรรมก่อสร้าง โดยใช้เครื่องจักรหนักและระเบิดเข้าช่วย โดยเริ่มต้นเปิดทำเหมืองที่ระดับ ความสูง 280 เมตร (ม.) ลดระดับลงมาทีละขั้นขั้นละ 10 ม. จนถึงระดับความสูง 250 เมตร การทำเหมืองแบบ ขั้นบันได โดยให้ความสูงของแต่ละ Bench ประมาณ 10 ม. และมีความกว้างประมาณ 10 ม. เพื่อให้มีพื้นที่ เพียงพอต่อการรองรับการพังทลายของหินในลักษณะลื่นได้ และความลาดชันรวมของหน้าเหมืองไม่เกิน 45 องศา

1.3.2 ขนาดพื้นที่โครงการ/ระยะทาง

พื้นที่โครงการ มีเนื้อที่ 167-2-21 ไร่ การเดินทางเข้าสู่พื้นที่โครงการสามารถเดินทางโดยรถยนต์จาก จังหวัดนครราชสีมา ไปตามทางหลวงหมายเลข 224 (นครราชสีมา-อำเภอโชคชัย) ผ่านหมู่บ้านเครื่องปั้นดินเผาผ่าน เกวียนถึงอำเภอโชคชัยแล้วเดินทางไปทางทิศใต้ตามเส้นทางหลวงหมายเลข 2071 ถึงหลักกม.ที่ 13 บริเวณบ้าน หนองโพธิ์ แยกเลี้ยวซ้ายไปตามถนนลูกรังบดอัด (บ้านหนองโพธิ์-ตะแลง) ประมาณ 5 กม. จะพบทางแยกแล้วเดินทาง ไปทางทิศเหนือประมาณ 1 กม. ถึงพื้นที่โครงการ โดยโครงการใช้เส้นทางที่ใช้เข้าสู่พื้นที่โครงการ ดังรูปที่ 1.3-1

1.3.3 กิจกรรมในโครงการ

1) การทำเหมืองแร่

การทำเหมืองของโครงการเป็นการทำเหมืองหาบ เปิดหน้าเหมืองตามแผนผังโครงการทำเหมือง กำหนด โดยเปิดทำเหมืองในลักษณะขั้นบันได กำหนดให้ขั้นบันไดสูงไม่เกิน 10 ม. และมีความกว้างของแต่ละ ขั้นบันไดไม่น้อยกว่า 10 ม. ความลาดชันรวมของหน้าเหมืองไม่เกิน 45 องศา

2) การแต่งแร่

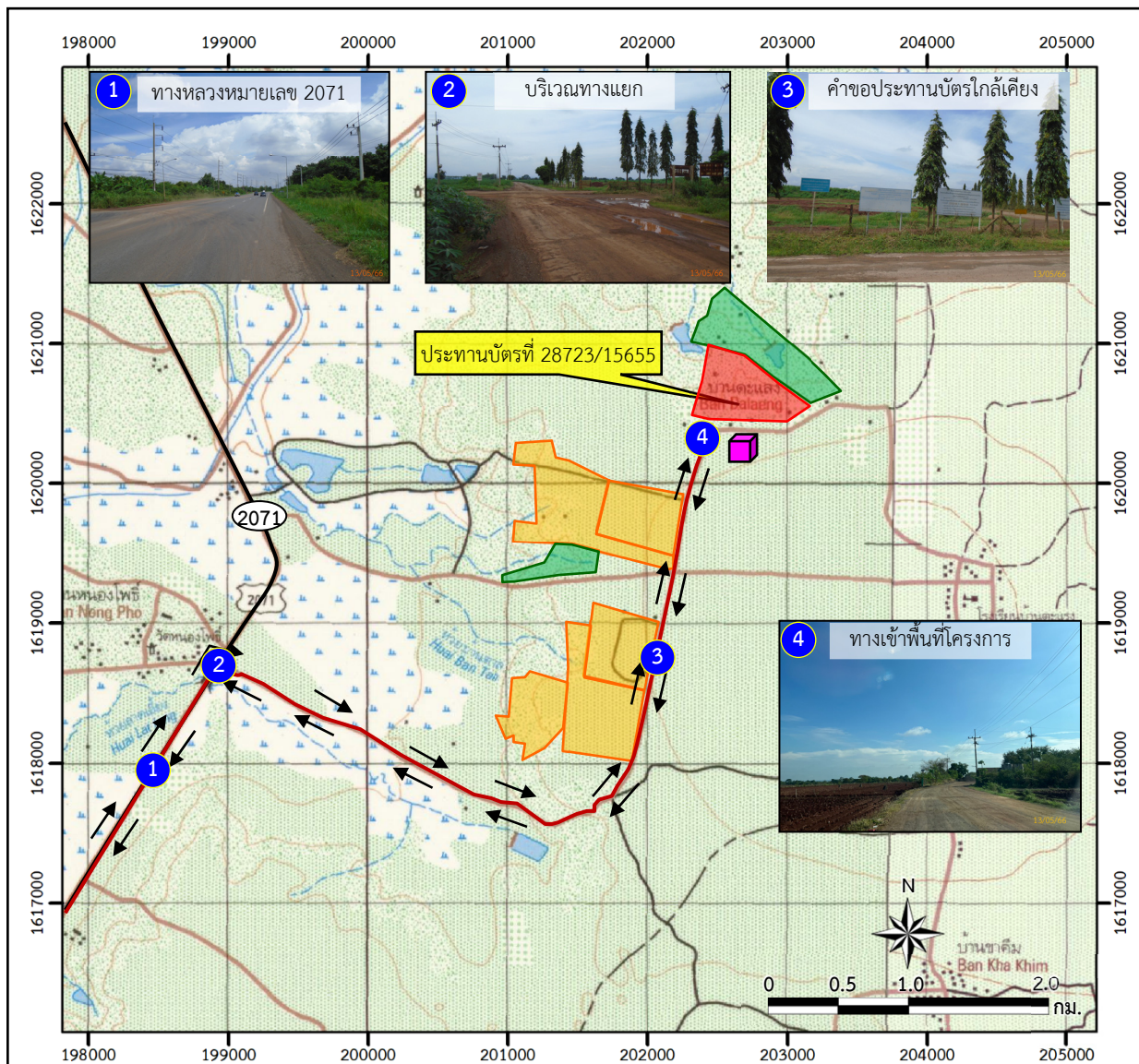
แร่หินอุตสาหกรรมชนิดหินบะซอลต์ เพื่ออุตสาหกรรมก่อสร้าง ที่ผลิตได้จะทำการขนไปม่ที่โรงม่ หินของโครงการ ซึ่งตั้งอยู่นอกเขตประทานบัตรทางทิศใต้ประมาณ 300-400 ม.

1.3.4 พื้นที่และลักษณะการใช้ประโยชน์ที่ดินโดยรอบ







รายละเอียดการใช้ประโยชน์ที่ดินทั้งในพื้นที่โครงการและบริเวณโดยรอบดังนี้

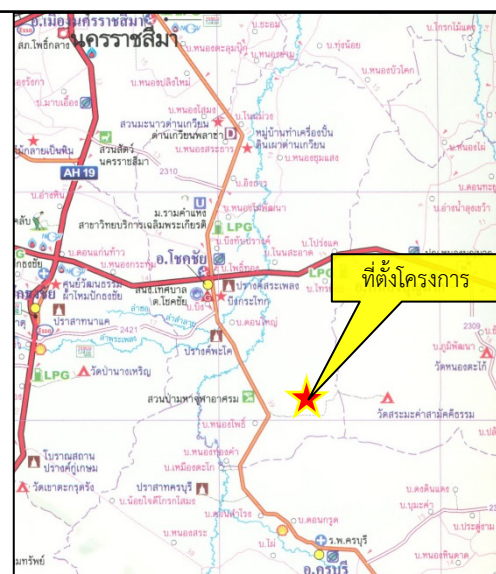
1) การใช้ประโยชน์ที่ดินภายในโครงการ

การใช้ประโยชน์พื้นที่โครงการประกอบด้วย พื้นที่ทำเหมือง เนื้อที่ 112-0-80 ไร่ และพื้นที่ ประกอบกิจกรรมเกี่ยวเนื่องจากการทำเหมือง เช่น พื้นที่กองเก็บเปลือกดินและเศษหิน เนื้อที่ 12-21-52 ไร่ พื้นที่เว้นไม่ทำเหมืองในระยะ 50 ม. พื้นที่เว้นไม่ทำเหมืองในระยะ 10 ม. แนวคูระบายน้ำ บ่อตกตะกอน 2 บ่อ และเส้นทางหลักในการทำเหมือง (รูปที่ 1.3-2)



สัญลักษณ์ :

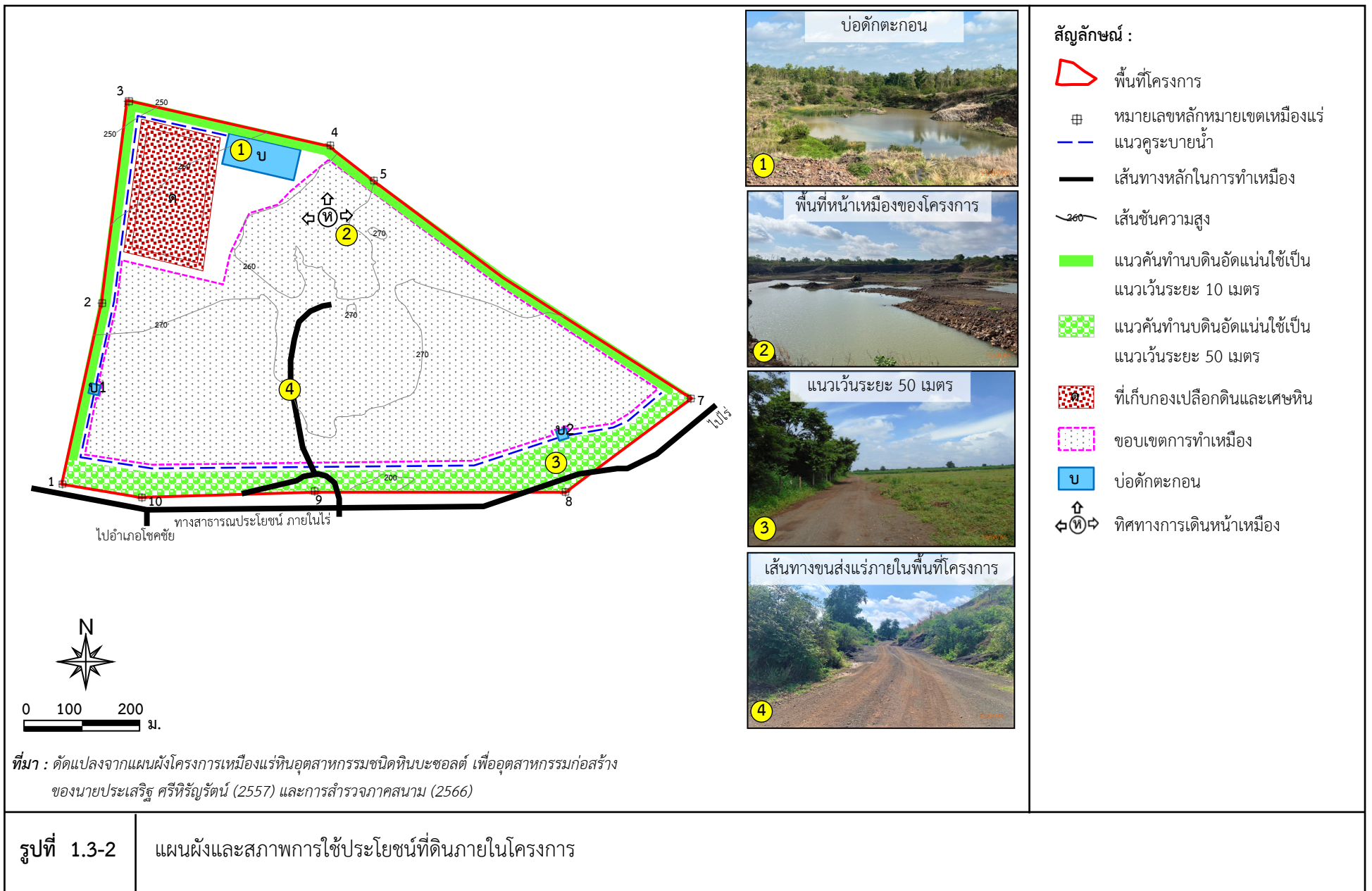
-  พื้นที่โครงการ
(ประทานบัตรที่ 28723/15655)
-  พื้นที่ประทานบัตรใกล้เคียง
-  พื้นที่คำขอประทานบัตรใกล้เคียง
-  โรงโม่หินของโครงการ
-  ทางหลวงหมายเลข 2071
-  ทิศทางการขนส่งแร่ของโครงการ



ที่มา : กรมแผนที่ทหาร (2543) , บริษัท โกลบเทค จำกัด (2558) และการสำรวจภาคสนาม (2566)

รูปที่ 1.3-1

เส้นทางคมนาคมและเส้นทางขนส่งแร่ของโครงการ

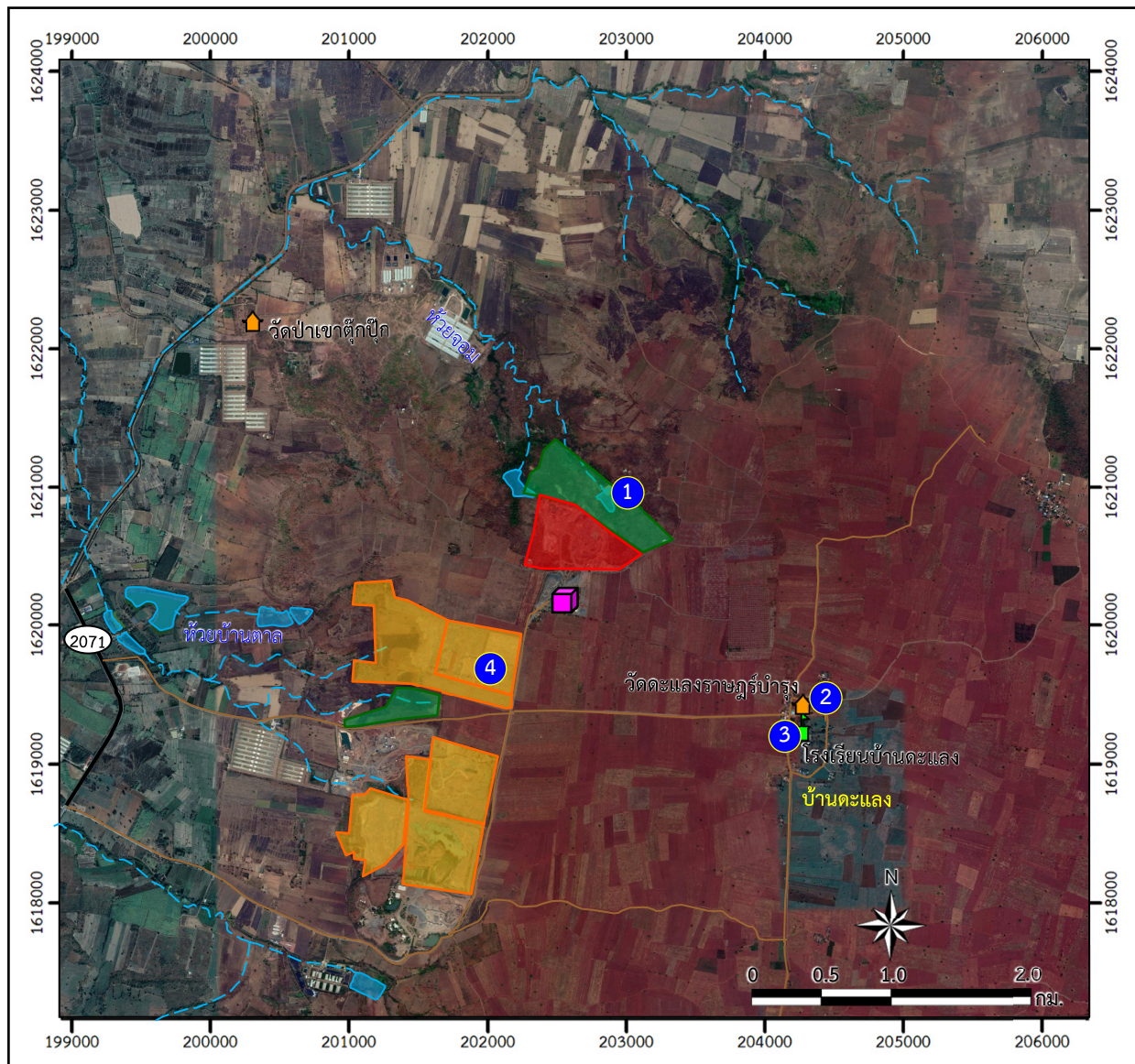


2) การใช้ประโยชน์ที่ดินโดยรอบโครงการ





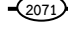




การใช้ประโยชน์ที่ดินบริเวณใกล้เคียงพื้นที่โครงการ ได้แก่ ด้านทิศเหนือและด้านทิศตะวันออกติดกับเขตที่ดินกรรมสิทธิ์ของผู้ขอเอง และพื้นที่คำขอประทานบัตรที่ 1/2558 ด้านทิศใต้ติดกับพื้นที่กรรมสิทธิ์ซึ่งปัจจุบันใช้ประโยชน์ในการเพาะปลูกมันสำปะหลัง และด้านทิศตะวันตกติดกับเขตที่ดินกรรมสิทธิ์ของผู้ขอเอง ดังรูปที่ 1.3-3

1.4 แผนการดำเนินงานตามมาตรการป้องกันและแก้ไขผลกระทบสิ่งแวดล้อม และมาตรการติดตามตรวจสอบผลกระทบสิ่งแวดล้อม

จากมาตรการป้องกันและแก้ไขผลกระทบสิ่งแวดล้อมและมาตรการติดตามตรวจสอบผลกระทบสิ่งแวดล้อมของโครงการ ตามหนังสือที่ วว 0804/14645 ลงวันที่ 10 พฤศจิกายน 2543 และตามหนังสือที่ ออก 0508/1041 ลงวันที่ 4 มีนาคม 2559 สรุปแผนการติดตามตรวจสอบผลกระทบสิ่งแวดล้อม แผนการตรวจสอบการปฏิบัติตามมาตรการฯ และแผนการจัดส่งรายงานผลการปฏิบัติตามมาตรการฯ ของโครงการ ดังตารางที่ 1.4-1



สัญลักษณ์ :

-  พื้นที่โครงการ
(ประธานบัตรที่ 28723/15655)
-  พื้นที่ประธานบัตรใกล้เคียง
-  พื้นที่คำขอประธานบัตรใกล้เคียง
-  โรงเรือนของโครงการ
-  ทางหลวงหมายเลข 2071
-  ศาสนสถาน
-  สถานศึกษา
-  ทางน้ำ
-  ถนนสาธารณะ



อ่างเก็บน้ำหนึ่ง



วัดดงแสงราษฎร์บำรุง



โรงเรียนบ้านดงแสง



พื้นที่ประธานบัตรใกล้เคียง

ที่มา : ดัดแปลงจาก <https://www.google.co.th/maps> (พฤษภาคม 2566) และการสำรวจภาคสนาม (2566)

รูปที่ 1.3-3

การใช้ประโยชน์ที่ดินโดยรอบโครงการ

ตารางที่ 1.4-1 แผนการดำเนินงานตามมาตรการป้องกันและแก้ไขผลกระทบสิ่งแวดล้อมและมาตรการติดตามตรวจสอบผลกระทบสิ่งแวดล้อมของโครงการ

การดำเนินงาน	ดัชนีที่ตรวจวัด	เดือนที่ดำเนินการ											
		ม.ค.	ก.พ.	มี.ค.	เม.ย.	พ.ค.	มิ.ย.	ก.ค.	ส.ค.	ก.ย.	ต.ค.	พ.ย.	ธ.ค.
1. การติดตามตรวจสอบผลกระทบสิ่งแวดล้อม 1.1 คุณภาพอากาศ จำนวน 4 จุด ได้แก่ - บ้านหนองโพธิ์ - โรงไม้หินของโครงการ - บริเวณชุมชนบ้านตะแลง - บ้านด่านกอโจด	- ปริมาณฝุ่นละอองรวม (TSP) - ปริมาณฝุ่นละอองขนาดเล็กไม่เกิน 10 ไมครอน (PM ₁₀)												
1.2 ค่าความทึบแสงจำนวน 1 จุด คือ - โรงไม้หินของโครงการ	- ค่าความทึบแสง (Opacity)												
1.3 ระดับเสียง จำนวน 4 จุด ได้แก่ - บ้านหนองโพธิ์ - โรงไม้หินของโครงการ - บริเวณชุมชนบ้านตะแลง - บ้านด่านกอโจด	- ระดับเสียงเฉลี่ย 1 ชั่วโมง (L _{eq 1 hr}) - ระดับเสียงเฉลี่ย 24 ชั่วโมง (L _{eq 24 hr}) - ระดับเสียงสูงสุด (L _{max})												
1.4 ความสั่นสะเทือน จำนวน 1 จุด คือ - บริเวณอ่างเก็บน้ำหนึ่ง	- ความถี่ (Frequency, Hz) - ความเร็วของอนุภาค (Peak Particle Velocity) - การขจัด (Displacement)												

ตารางที่ 1.4-1 (ต่อ)

การดำเนินงาน	ดัชนีที่ตรวจวัด	เดือนที่ดำเนินการ											
		ม.ค.	ก.พ.	มี.ค.	เม.ย.	พ.ค.	มิ.ย.	ก.ค.	ส.ค.	ก.ย.	ต.ค.	พ.ย.	ธ.ค.
1.5 คุณภาพน้ำผิวดิน จำนวน 2 จุด ได้แก่ - อ่างเก็บน้ำหนึ่ง - สระน้ำบ้านตะแลง	- ความเป็นกรด-ด่าง (pH) - ปริมาณสารแขวนลอย (Total Suspended Solids) - ปริมาณสารทั้งหมดที่ละลายได้ (Total Dissolved Solids) - ความกระด้างทั้งหมด (Total Hardness) - ความขุ่น (Turbidity) - ปริมาณซัลเฟต (Sulfate) - ปริมาณเหล็กกรวม (Total Iron)												
1.6 คุณภาพน้ำใต้ดิน จำนวน 1 จุด คือ - บ่อน้ำด้านกอโจด	- ความเป็นกรด-ด่าง (pH) - ปริมาณสารแขวนลอย (Total Suspended Solids) - ปริมาณสารทั้งหมดที่ละลายได้ (Total Dissolved Solids) - ความกระด้างทั้งหมด (Total Hardness) - ความขุ่น (Turbidity) - ปริมาณซัลเฟต (Sulfate) - ปริมาณเหล็กกรวม (Total Iron)												

ตารางที่ 1.4-1 (ต่อ)

การดำเนินงาน	ดัชนีที่ตรวจวัด	เดือนที่ดำเนินการ											
		ม.ค.	ก.พ.	มี.ค.	เม.ย.	พ.ค.	มิ.ย.	ก.ค.	ส.ค.	ก.ย.	ต.ค.	พ.ย.	ธ.ค.
2. การตรวจสอบการปฏิบัติตามมาตรการฯ	- การดำเนินงานในช่วงเดือนมกราคม-มิถุนายน						■						
	- การดำเนินงานในช่วงเดือนกรกฎาคม-ธันวาคม												■
3. การจัดส่งรายงาน	- รายงานผลการดำเนินงานในรอบเดือนมกราคม-มิถุนายน							◆					
	- รายงานผลการดำเนินงานในรอบเดือนกรกฎาคม-ธันวาคม	จัดส่ง ◆	ม.ค. ของปีต่อไป										

หมายเหตุ : ■ การตรวจวัดคุณภาพสิ่งแวดล้อม
■ การตรวจสอบการปฏิบัติตามมาตรการฯ
◆ การจัดส่งรายงาน